

HENKILÖNSUOJAINTEN MÄÄRÄAIKAISTARKASTAMINEN ROLLNLOCK



LAITTEEN TUNNISTETIETOLOMAKE

Tavaramerkki		Valmistaja	Aludesign S.p.A. Via Torchio 22, 24034 Cisano B.sco (BG) ITALY
Viitestandardit	EN 567, EN 12278		

TARKISTETTAVAT KOHTEET

ENSISIJAISET KOHTEET	Liikkuvat ja kiinteät sivulevyt, asentovipu, tarrainsalpa ja muut metalliosat.
TOISSIJAISET KOHTEET	/
VAIHDETTAVAT OSAT	/

Täytä tämä tarkastuslomake noudattamalla valmistajan antamaa tarkastusmenettelyä, valokuvia ja ohjeita, jotka ovat ladattavissa osoitteesta www.climbingtechnology.com. **Huomio!** Tarkastajan arvio poikkeaman vakavuudesta on tehtävä objektiivisten kriteerien ja saadun asiantuntijakoulutuksen perusteella. Valmistaja ei vastaa seikoista, jotka johtuvat käyttäjän tai tarkastuksesta vastaavan epätarkasti kirjaamista tiedoista.

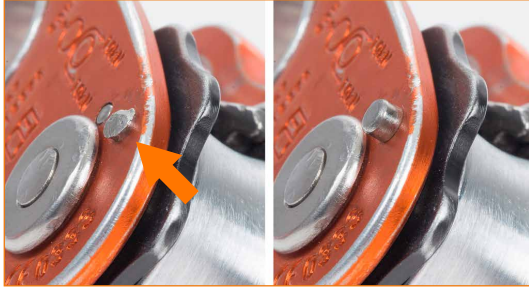
LAITTEEN MÄÄRÄAIKAISTARKASTUSLOMAKE

1) HISTORIA JA YLEINEN TARKASTUS	
1.1	Tarkista merkintöjen olemassaolo ja lukukelpoisuus. Tarkista erityisesti CE-merkintä ja sovellettava EN normi/standardi.
1.2	Tarkista, ettei laitteen käyttöohjeissa mainittu varastointi-ikä ja/tai käyttöikä ole ylittynyt.
1.3	Tarkista, että laite on ehjä ja ettei siitä puutu osia (vertaa laitetta uuteen tuotteeseen).
1.4	Tarkista, että laitetta ei ole muokattu tehtaan ulkopuolella tai huollettu valtuuttamattoman tahon toimesta (vertaa laitetta uuteen tuotteeseen).
1.5	Tarkista, että laite ei ole ollut mukana poikkeuksellisissa tapahtumassa (esim. putoaminen korkealta tai raju isku). Tapahtumassa laite voi heikentyä huomattavasti alkuperäiseen vahvuuteen nähden, vaikka siinä ei olisikaan näkyviä vikoja tai heikkenemistä.
2) SILMÄMÄÄRÄINEN TARKASTUS	
2.1	LAITTEEN TARKISTAMINEN <ul style="list-style-type: none">SIVU - Tarkista sivut viiltojen, murtumien ja terävien reunojen varalta. Tarkista osa kulumisen varalta kiinnittäen huomiota erityisesti kohtiin, jotka voivat olla kosketuksissa köyden kanssa. Varmista, ettei syöpymisestä tai hapettumisesta ole merkkejä.TARRAINSALPA JA MUUT METALLIOSAT - Varmista, ettei muodonmuutoksia, halkeamia tai teräviä reunoja ole. Varmista, ettei kappaleessa ole viitoja, joiden syvyys on yli 1 mm. Varmista, että kuluneet kohdat eivät ole kuluneet enempää kuin 1 mm kiinnittäen huomiota erityisesti kohtiin, joissa runko on kosketuksissa sulkurenkaiden tai köyden kanssa (esim. tarrainsalpa).

3) TOIMINNALLINEN TARKISTUS	
3.1	<p>LIKKUVIEN OSIEN TARKISTAMINEN</p> <ul style="list-style-type: none">• LIKKUVAN SIVULEVY LIIKE - Tarkista, että sivulevy voi kääntyä kokonaan jäämättä jumiin. Tarkista, että sivulevy palautuu paikoilleen ongelmitta ja istuu liukulaakerin yllä kunnolla. Voitele liikkuvat osat tarvittaessa silikonipohjaisella voitelusuihkeella laitteen käyttöohjeiden mukaisesti.• TARRAINSALPA - Tarkista, että salpa voi liikkua vapaasti ja jäämättä jumiin silloin, kun asentovipu on auki-asennossa. Yritä vapauttaa se hitaasti välttääksesi jousen hallitsemattoman vapautumisen. Voitele liikkuvat osat tarvittaessa silikonipohjaisella voitelusuihkeella laitteen käyttöohjeiden mukaisesti.• ASETOVIPU - Tarkista, että vipu liikkuu jäämättä jumiin. Lukitusasennossa (nousu/taljaaminen) salvan ei tulisi liikkua. Puhdista tarvittaessa paineilmalla ja voitele liikkuvat osat silikonipohjaisella voitelusuihkeella laitteen käyttöohjeiden mukaisesti.• TALJAPYÖRÄN KIERTO - Aseta laite ohjeiden mukaisesti yksinkertaiseksi taljapyöräksi ja tarkista, että pyörä pyörii vapaasti. Puhdista tarvittaessa paineilmalla ja voitele liikkuvat osat silikonipohjaisella voitelusuihkeella laitteen käyttöohjeiden mukaisesti.• LIUKULAAKERI - Varmista, että liukulaakeri ei ole löysällä sivulevyyn nähden.
3.2	<p>TARKASTUKSET LUKITUSTILASSA</p> <p>Kiinnitä halkaisijaltaan sopivan kokoinen köysi ankkuripisteeseen. Kiinnitä laite köyteen lukitustilassa (nousu/taljaaminen) käyttöohjeiden mukaisesti. Kiinnitä sulkurengas sulkurenkaan aukkoon. Vedä laitetta ylöspäin köyttä pitkin varmistaen, että laite liikkuu vapaasti köyttä pitkin. Tarkista lukitustoiminnon pitovoima altistamalla tarrain kehon painolle käyttäen sulkurenkaaseen kiinnitettyä nauhalenkkiä. Laitteen lukituksen avaaminen on mahdollista vain silloin, kun se ei kannattele kuormaa.</p>

Tarkastajan arvio poikkeaman vakavuudesta on tehtävä objektiivisten kriteerien ja saadun asiantuntijakoulutuksen perusteella. Valmistaja ei vastaa seikoista, jotka johtuvat käyttäjän tai tarkastamisesta vastaavan epätarkasti kirjaamista tiedoista.

VALOKUVALIITE ROLLNLOCK



Erittäin kulunut taljapyörän tappi (vasen kuva).
Huomaa ero verrattuna uuteen tappiin (oikea kuva).



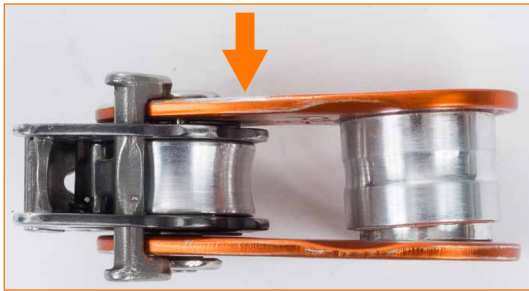
Asentovipu ei palaudu paikoilleen automaattisesti
(oikea kuva): huomaa ero verrattuna laitteeseen,
jonka vipu toimii kunnolla (vasen kuva).



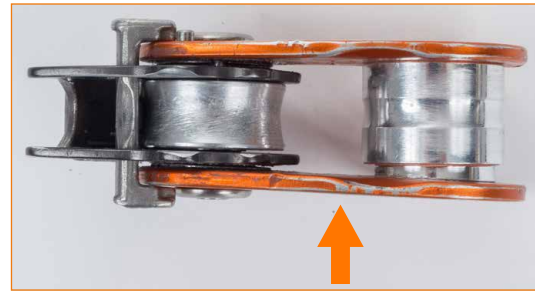
Tarrainsalpa, jonka hampaat ovat kuluneet:
vaurioituneet osat erottuvat selkeästi vaaleamman
värisinä ja tasaisina.



Lukitus-salpa, jonka hampaat ovat kuluneet (vasen
kuva): huomaa ero verrattuna uuteen laitteeseen
(oikea kuva).



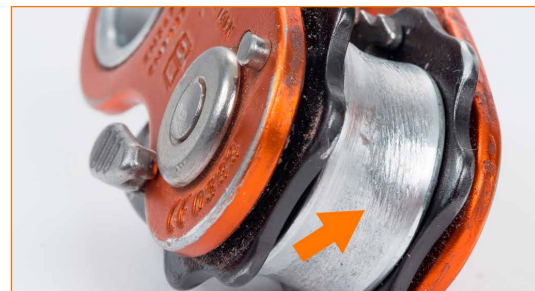
Kiinteä sivulevy taipunut niin, että sitä ei enää voi
yhdistää kunnolla liikkuvaan sivulevyyn (laitetta on
mahdollisesti käytetty niin, että liikkuva sivulevy ei ole
ollut kunnolla kiinnitetty).



Liikkuva sivulevy ei palaudu itsestään oikeaan
asentoon eikä kiinnity liukulaakerin ympärille.



Tarrainsalpa, joka ei palaudu paikoilleen automaattisesti.
Puhdista lika paineilmalla, pese vedellä ja saippualla
ja voitele silikonipohjaisella voitelusuihkeella. Jos
ongelma ei korjaannu kokonaan, hylkää laite.



Taljapyörä, jonka metallipinta on naarmuuntunut/
kulunut.

