

HENKILÖNSUOJAINTEN MÄÄRÄAIKAISTARKASTAMINEN

PUTOAMISEN PYSÄYTTÄVÄT LAITTEET, VASTAAVAT KUIN EASY MOVE



LAITTEEN TUNNISTETIETOLOMAKE

Tavaramerkki		Valmistaja	Aludesign S.p.A. Via Torchio 22, 24034 Cisano B.sco (BG) ITALY
Viitestandardit	EN 353, EN 358, EN 12841		

TARKISTETTAVAT KOHTEET

ENSISIJAISET KOHTEET	Sivulevyt, liikkuvat ja kiinteät sisäiset osat, nauhat, ompeleet.
TOISSIJAISET KOHTEET	/
VAIHDETTAVAT OSAT	/

Täytä tämä tarkastuslomake noudattamalla valmistajan antamaa tarkastusmenettelyä, valokuvia ja ohjeita, jotka ovat ladattavissa osoitteesta www.climbingtechnology.com. **Huomio!** Tarkastajan arvio poikkeaman vakavuudesta on tehtävä objektiivisten kriteerien ja saadun asiantuntijakoulutuksen perusteella. Valmistaja ei vastaa seikoista, jotka johtuvat käyttäjän tai tarkastuksesta vastaavan epätarkasti kirjaamista tiedoista.

LAITTEEN MÄÄRÄAIKAISTARKASTUSLOMAKE

1) HISTORIA JA YLEINEN TARKASTUS	
1.1	Tarkista merkintöjen olemassaolo ja lukukelpoisuus. Tarkista erityisesti CE-merkintä ja sovellettava EN normi/standardi.
1.2	Tarkista, ettei laitteen käyttöohjeissa mainittu varastointi-ikä ja/tai käyttöikä ole ylittynyt.
1.3	Tarkista, että laite on ehjä ja ettei siitä puutu osia (vertaa laitetta uuteen tuotteeseen).
1.4	Tarkista, että laitetta ei ole muokattu tehtaan ulkopuolella tai huollettu valtuuttamattoman tahon toimesta (vertaa laitetta uuteen tuotteeseen).
1.5	Tarkista, että laite ei ole ollut mukana poikkeuksellisissa tapahtumassa (esim. putoaminen korkealta tai raju isku). Tapahtumassa laite voi heikentyä huomattavasti alkuperäiseen vahvuuteen nähden, vaikka siinä ei olisikaan näkyviä vikoja tai heikkenemistä.
2) SILMÄMÄÄRÄINEN TARKASTUS	
2.1	PUTOAMISEN PYSÄYTYSJÄRJESTELMÄN TARKISTAMINEN <ul style="list-style-type: none">SIVULEVYT - Tarkista että sivulevyt eivät ole vääntyneet, eikä niissä ole viiltoja, murtumia tai terävien reunoja. Varmista, että osat eivät ole kuluneet kiinnittäen huomiota erityisesti köyden kanssa kosketuksissa oleviin kohtiin. Varmista, ettei syöpmisestä tai hapettumisesta ole merkkejä.LIKKUVAT JA KIINTEÄT SISÄISET OSAT - Tarkista osat taipumien, viiltojen ja terävien reunojen varalta. Varmista, että osassa ei ole yli 1 mm syviä viiltoja. Varmista, että kappaleessa ei ole kohtia, jotka ovat kuluneet yli 1 mm kiinnittäen huomiota erityisesti köyden ja sulkurenkaiden kanssa kosketuksissa oleviin kohtiin.
2.2	NAUHOJEN TARKISTAMINEN (JOS SELLAISIA ON) <ul style="list-style-type: none">Varmista, ettei viiltoja, hankaumia, irrallisia lankoja, kulumisjälkiä, syöpmistä tai jälkiä kemikaaleista ole.OMPELEET - Varmista, ettei viiltoja, hankaumia, löysiä tai irrallisia lankoja, kulumisjälkiä, syöpmistä tai jälkiä kemikaaleista ole.

HENKILÖNSUOJAINTEN MÄÄRÄAIKAISTARKASTAMINEN

PUTOAMISEN PYSÄYTTÄVÄT LAITTEET, VASTAAVAT KUIN EASY MOVE

2.3	<p>SULKURENKAAN TARKISTAMINEN (JOS SELLAINEN ON)</p> <ul style="list-style-type: none"> Tarkista, että laitteessa on EN 362 -standardin mukainen sulkurengas. Tarkista sulkurenkaan kunto noudattamalla asianmukaisia tarkastusmenettelyä ja käyttöohjeita.
2.4	<p>KÖYDEN TARKISTAMINEN (JOS SELLAINEN ON)</p> <ul style="list-style-type: none"> Varmista, että köyden tyyppi ja mitat vastaavat merkinnöissä ja laitteen käyttöohjeessa ilmoitettuja tietoja. Tarkista köyden kunto noudattamalla asianmukaisia tarkastusmenettelyä ja käyttöohjeita.
<p>3) TOIMINNALLINEN TARKISTUS</p>	
3.1	<p>LAITTEEN LIIKKUVIEN OSIEN TARKISTUS</p> <ul style="list-style-type: none"> LIIKKUVA SIVULEVY - Varmista, että sivulevy kiertyy ympäri kokonaan esteettömästi ja nousematta ylös. Puhdista osa tarvittaessa paineilmalla ja voitele silikonipohjaisella suihkeella laitteen käyttöohjeiden mukaisesti. AVAUSTAPPI - Tarkista, että tappi voi pyöriä sujuvasti jäämättä jumiin. Puhdista osa tarvittaessa paineilmalla ja voitele silikonipohjaisella suihkeella laitteen käyttöohjeiden mukaisesti. SÄÄTÖVIPU - Säätövivun on pystyttävä kiertymään jäämättä jumiin. Tarkista, että jousi toimii oikein, eli että se palauttaa vivun köyden lukitusasentoon automaattisesti. Tarkista, että liike on rajoitettua, kun valintakytkin on "REST"-asennossa. Puhdista osa tarvittaessa paineilmalla ja voitele silikonipohjaisella suihkeella laitteen käyttöohjeiden mukaisesti. VALINTAKYTKIN - Valitse toinen kahdesta tilasta liikuttamalla pyörää. Tarkista, ettei ylimääräistä liikkumavaraa ole. Pyörän liike ei saa ylittää kahta tila-asentoa. Puhdista se tarvittaessa paineilmalla ja voitele silikonipohjaisella suihkeella laitteen käyttöoppaan ohjeiden mukaisesti. LUKITUSSALPA - Tarkista, että salpa voi liikkua vapaasti jäämättä jumiin. Puhdista osa tarvittaessa paineilmalla ja voitele silikonipohjaisella suihkeella laitteen käyttöohjeiden mukaisesti. Tärkeää! <u>Jos salpa jää jumiin tai se ei pysty liikkumaan vapaasti, laite ei lukkiudu köyteen, millä voi olla hengenvaaralliset seuraukset.</u>
3.2	<p>TARKASTAMINEN ETTÄ LAITE LIIKKUU VAPAASTI KÖYDESSÄ</p> <p>Kiinnitä laite halkaisijaltaan sopivan kokoiseen köyteen, joka on kiinnitetty ankkuripisteeseen. Kun valintakytkin on "GO"-tilassa, liikuta putoamisen pysäyttävää laitetta ensin ylös ja sitten alas köyttä pitkin varmistaaksesi, että se liikkuu vapaasti. "REST"-tilassa laitteen tulisi liukua molempiin suuntiin niin, että tunnet hieman vastusta. Kun vapautat laitteen, sen tulisi pysyä paikoillaan. Tämä tarkistus on suoritettava käyttämällä laitteen käyttöohjeissa suositeltua köyttä.</p>
3.3	<p>LUKITTAUTUMISEN TARKASTUS</p> <p>Kun putoamisen pysäyttävä laite on vielä kiinni köydessä edellisen testin jäljiltä (kiinnitä yhteensopiva sulkurengas sulkurenkaan aukkoon, jos sulkurengasta ei vielä ole paikoillaan), vedä laitetta napakasti alaspäin varmistaaksesi, että se lukittuu köyteen välittömästi ja tehokkaasti. Laitteen lukituksen avaaminen on mahdollista vain silloin, kun se ei kannattele kuormaa. Tämä tarkistus on suoritettava käyttämällä laitteen käyttöohjeissa suositeltua köyttä.</p>

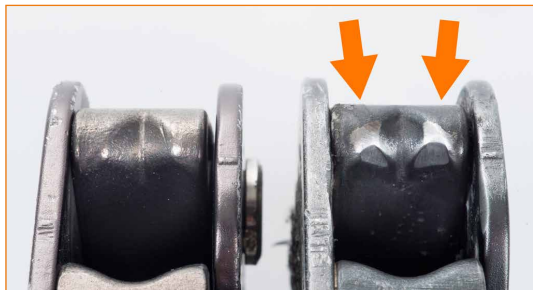
Tarkastajan arvio poikkeaman vakavuudesta on tehtävä objektiivisten kriteerien ja saadun asiantuntijakoulutuksen perusteella. Valmistaja ei vastaa seikoista, jotka johtuvat käyttäjän tai tarkastamisesta vastaavan epätarkasti kirjaamista tiedoista.

VALOKUVALIITE

PUTOAMISEN PYSÄYTTÄVÄT LAITTEET, VASTAAVAT KUIN EASY MOVE



Säätövipua liikuttaessa ilmenee vastusta: Vivun tulisi päästä liikkumaan vapaasti ja palautua paikoilleen välittömästi ja automaattisesti. Vasemmalla: Easy Move -laite, jonka säätövipu on jäänyt jumiin väärään asentoon, mikä estää laitetta toimimasta oikein. 🛠️ Puhdista lika paineilmalla, pese vedellä ja saippualla ja voitele silikonipohjaisella suihkeella. Jos ongelma ei korjaannu kokonaan, hylkää laite.



Kulunut kiikasalpa. Huomaa ero hyvässä kunnossa olevan salvan (vasen kuva) ja erittäin kuluneen salvan (oikea kuva) välillä.



Avaustappi ei pyöri vapaasti.



Vaijeri ja nauha puuttuvat: laitteen rungossa oleva reikä on näkyvässä.



Lukukelvottomat merkinnät.



Kiinteä sivulevy vääntynyt ja estää lukitusalan liikkumisen vapaasti.



Kulunut kiinnitysreikä.

VALOKUVALIITE PUTOAMISEN PYSÄYTTÄVÄT LAITTEET, VASTAAVAT KUIN EASY MOVE



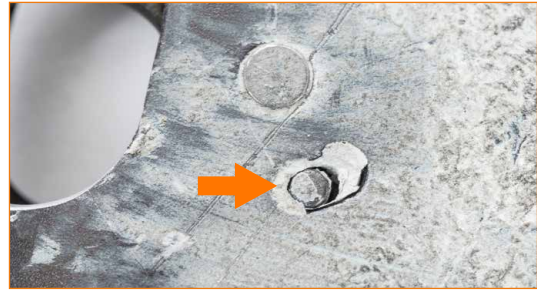
Täysin kulunut sulkutappi.



Taipunut sivulevy ei enää istu tiiviisti sulkutappia vasten.



Kuumenemisen vuoksi vakavasti vaurioitunut valintakytkimen rakenne.



Ylimääräisiä materiaalikeritymiä laitteen takaosan syvennyksessä.