

# HENKILÖNSUOJAINTEN MÄÄRÄAIKAISTARKASTAMINEN

## NAUHALENKIT JA KUDOTUT TEKSTILIANKKURIT



### LAITTEEN TUNNISTETIETOLOMAKE

Tavaramerkki		Valmistaja	Aludesign S.p.A. Via Torchio 22, 24034 Cisano B.sco (BG) ITALY
Viitestandardit	EN 354, EN 566, EN 795		

### TARKISTETTAVAT KOHTEET

ENSISIJAISET KOHTEET	Nauhat, ompeleet, soljet, pääterenkaat
TOISSIJAISET KOHTEET	Joustavat pidikelenkit.
VAIHDETTAVAT OSAT	/

Täytä tämä tarkastuslomake noudattamalla valmistajan antamaa tarkastusmenettelyä, valokuvia ja ohjeita, jotka ovat ladattavissa osoitteesta [www.climbingtechnology.com](http://www.climbingtechnology.com). **Huomio!** Tarkastajan arvio poikkeaman vakavuudesta on tehtävä objektiivisten kriteerien ja saadun asiantuntijakoulutuksen perusteella. Valmistaja ei vastaa seikoista, jotka johtuvat käyttäjän tai tarkastuksesta vastaavan epätarkasti kirjaamista tiedoista.

### VARUSTEEN MÄÄRÄAIKAISTARKASTUSLOMAKE

1) HISTORIA JA YLEINEN TARKASTUS	
1.1	Tarkista merkintöjen olemassaolo ja lukukelpoisuus. Tarkista erityisesti CE-merkintä ja sovellettava EN normi/standardi.
1.2	Tarkista, ettei varusteen käyttöohjeissa mainittu varastointi-ikä ja/tai käyttöikä ole ylittynyt.
1.3	Tarkista, että varuste on ehjä ja ettei siitä puutu osia (vertaa varustetta uuteen tuotteeseen).
1.4	Tarkista, että varustetta ei ole muokattu tehtaan ulkopuolella tai huollettu valtuuttamattoman tahon toimesta (vertaa laitetta uuteen tuotteeseen).
1.5	Tarkista, että varuste ei ole ollut mukana poikkeuksellisessa tapahtumassa (esim. putoaminen korkealta tai raju isku). Tapahtumassa varuste voi heikentyä huomattavasti alkuperäiseen vahvuuteen nähden, vaikka siinä ei olisikaan näkyviä vikoja tai heikkenemistä.
2) SILMÄMÄÄRÄINEN TARKASTUS	
2.1	NAUHALENKKIEN TARKISTUS Varmista, ettei viiltoja, hankaumia, irrallisia lankoja, kulumisjälkiä, syöpmistä tai jälkiä kemikaaleista ole. Tarkista erityisesti hihnojen päässä olevat lenkit sekä solkien ja metallirenkaiden peittoon jäävät kohdat.
2.2	OMPELEIDEN TARKASTUS Tarkista kaikki ompeleet silmämääräisesti kiinnittäen huomiota erityisesti turvaompeleisiin, joiden väri poikkeaa nauhan ompeleiden väristä ja joiden lanka on paksumpaa/ompeleet isompia muihin ompeleisiin verrattuna. Varmista, ettei viiltoja, irrallisia tai purkautuneita lankoja, kulumisjälkiä, hankaumia, syöpmistä tai jälkiä kemikaaleista ole. Tarkista solkien ja muiden osien peittämät ompeleet.
2.3	METALLIOSIEN TARKISTAMINEN Tarkista päätyrenkaat ja säätösoljet. Varmista, ettei muodonmuutoksia, viiltoja, murtumia, hapettumista tai syöpmistä ole. Varmista, että osan sisällä olevissa aukoissa ei ole vierasta materiaalia.

# HENKILÖNSUOJAINTEN MÄÄRÄAIKAISTARKASTAMINEN

## NAUHALENKIT JA KUDOTUT TEKSTIILIANKKURIT

3) TOIMINNALLINEN TARKISTUS	
3.1	SÄÄTÖSOLJET (JOS SELLAISIA ON) <ul style="list-style-type: none"><li>• Tarkista, että nauha liikkuu soljen läpi esteettömästi.</li><li>• Vedä metallilenkkejä napakasti vastakkaisiin suuntiin varmistaaksesi, että nauha pysyy asianmukaisesti kiinni.</li></ul>
3.2	JOUSTAVIEN PIDIKELENKKIEN TARKASTUS (EI-RAKENTEELLISET ELEMENTIT) <p>Tarkista joustavien pidikelenkkien yleinen kunto. Varmista, että niiden jousto-ominaisuudet eivät ole heikentyneet.</p>

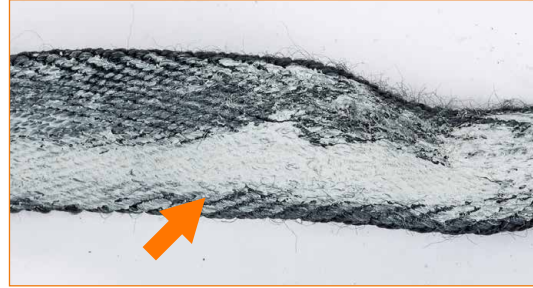
Tarkastajan arvio poikkeaman vakavuudesta on tehtävä objektiivisten kriteerien ja saadun asiantuntijakoulutuksen perusteella. Valmistaja ei vastaa seikoista, jotka johtuvat käyttäjän tai tarkastamisesta vastaavan epätarkasti kirjaamista tiedoista.

# VALOKUVALIITE

## NAUHALENKIT JA KUDOTUT TEKSTIILIANKKURIT



Likainen nauhalenkki, jossa on jäämiä maalista ja muista aineista.



Likainen nauhalenkki, jossa on jäämiä maalista ja muista aineista.



Nauhalenkki, joka on jonkin verran kulunut kohdasta, jossa se on ollut kosketuksissa terävien reunojen kanssa.



Nauhalenkki, joka on jonkin verran kulunut kohdasta, jossa se on ollut kosketuksissa terävien reunojen kanssa.



Erittäin kulunut nauhalenkki, jonka sisäinen oranssi osa on näkyvässä. Sisäisen osan eri väri ilmaisee vaaran. Jos se tulee näkyviin, varuste tulee välittömästi hylätä.



Likainen ompeliliitos: öljy ja rasva voivat vaurioittaa ompelaita ja tekevät ompelaiden kunnan tarkistamisesta mahdotonta.



Nauhalenkki, jossa on selkeitä murskaantumisen merkkejä.



Nauhalenkki, jossa on selkeitä kuumuuden aiheuttamia paljojälkiä. Ääritapauksissa oranssi sisäosa (vaaran ilmaisin) voi olla näkyvässä.



## VALOKUVALIITE NAUHALENKIT JA KUDOTUT TEKSTIILIANKKURIT



Nauhalenkki, jonka reunassa on selkeä viilto. Kun nauhaa taivutetaan, sen sisällä oleva oranssi osa (vaaran ilmaisin) tulee näkyviin.



Viiltoja turvaompeleissa. Vika ei ole kovin ilmeinen, minkä vuoksi sen aiheuttamaa varaa ei ole helppo huomata.



Kuluneet turvaompeleet.



Nauhalenkki, jonka lankoja on vedetty: vähäinen vika.



Nauhalenkki, jonka lankoja on vedetty: erittäin vakava vika.



Nauhalenkki, joka on jonkin verran kulunut.



Nauhalenkki, jossa on kohtalaisen vakavia merkkejä kulumisesta kohdassa, joka on kosketuksissa terävien reunojen kanssa.

# VALOKUVALIITE

## NAUHALENKIT JA KUDOTUT TEKSTIILIANKKURIT



Repeytymisen takia lukukelvoton tunnistetietolappu.



Nauhalenkki, joka on vaurioitunut kohdasta, jossa se on kosketuksissa metallirenkaan kanssa.



Rispaantuneet turvaompeleet.



Nauhalenkki, jonka reunat ovat erittäin kuluneet.

