

HENKILÖNSUOJAINTEN MÄÄRÄAIKAISTARKASTAMINEN SULKURENKAAT

LAITTEEN TUNNISTETIETOLOMAKE

Tavaramerkki		Valmistaja	Aludesign S.p.A. Via Torchio 22, 24034 Cisano B.sco (BG) ITALIA
Viitestandardit	EN 362, EN 12275		

TARKISTETTAVAT KOHTEET

ENSISIJAISET KOHTEET	Runko, portti, lukitusvaippa, tappi, kierron estäjä, kiinteä asemointitanko, ACL-järjestelmä (Anti-Cross Loading, ristiinkuormituksen esto), lukitusvaipan päätyrengas.
TOISSIJAISET KOHTEET	/
VAIHDETTAVAT OSAT	/

Täytä tämä tarkastuslomake noudattamalla valmistajan antamaa tarkastusmenettelyä, valokuvia ja ohjeita, jotka ovat ladattavissa osoitteesta www.climbingtechnology.com. **Huomio!** Tarkastajan arvio poikkeaman vakavuudesta on tehtävä objektiivisten kriteerien ja saadun asiantuntijakoulutuksen perusteella. Valmistaja ei vastaa seikoista, jotka johtuvat käyttäjän tai tarkastuksesta vastaavan epätarkasti kirjaamista tiedoista.

VARUSTEEN MÄÄRÄAIKAISTARKASTUSLOMAKE

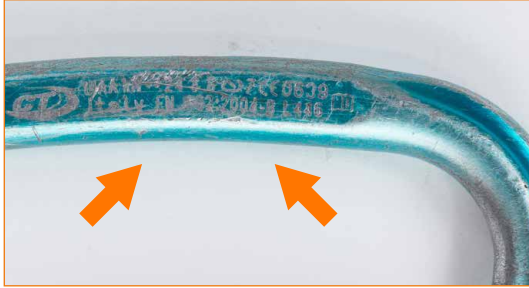
1) HISTORIA JA YLEINEN TARKASTUS	
1.1	Tarkista merkintöjen olemassaolo ja lukukelpoisuus. Tarkista erityisesti CE-merkintä ja sovellettava EN-normi/standardi.
1.2	Tarkista, ettei varusteen käyttöohjeissa mainittu varastointi-ikä ja/tai käyttöikä ole ylittynyt.
1.3	Tarkista, että varuste on ehjä ja ettei siitä puutu osia (vertaa varustetta uuteen tuotteeseen).
1.4	Tarkista, että varustetta ei ole muokattu tehtaan ulkopuolella tai huollettu valtuuttamattoman tahon toimesta (vertaa varustetta uuteen tuotteeseen).
1.5	Tarkista, että varuste ei ole ollut mukana poikkeuksellisessa tapahtumassa (esim. putoaminen korkealta tai raju isku). Tapahtumassa varuste voi heikentyä huomattavasti alkuperäiseen vahvuuteen nähden, vaikka siinä ei olisi näkyviä vikoja tai heikkenemistä.
2) SILMÄMÄÄRÄINEN TARKASTUS	
2.1	RUNGON TARKISTAMINEN <ul style="list-style-type: none">Tarkista, ettei rungossa ole yli 1 mm syviä muodonmuutoksia, viiltoja tai murtumia.Varmista, ettei syvydeltään yli 1 mm:n kulumisjälkiä ole kiinnittäen erityisesti huomiota kohtiin, jotka ovat kosketuksissa köyteen tai muihin laitteisiin. Tarkista, ettei syöpymisestä tai hapettumisesta ole merkkejä.
2.2	MUIDEN OSIEN TARKISTAMINEN (PORTTI, LUKITUSVAIPPA, TAPPI, KIINTEÄ ASEMOINTITANKO, ACL-JÄRJESTELMÄ, KIERRON ESTÄJÄ JNE.) <ul style="list-style-type: none">Tarkista, ettei rungossa ole yli 1 mm syviä muodonmuutoksia, viiltoja tai murtumia. Tarkista, ettei syöpymisestä tai hapettumisesta ole merkkejä.Tarkista, että kaikki osat ovat alkuperäisessä asennossa (vertaa varustetta uuteen tuotteeseen).Tarkista, että laitteen sisäiset aukot eivät ole vieraan materiaalin tukkimia.

HENKILÖNSUOJAINEN MÄÄRÄAIKAISTARKASTAMINEN SULKURENKAAT

3) TOIMINNALLINEN TARKISTUS	
3.1	<p>AUTOMAATTIPORTILLA JA LUKITUSJÄRJESTELMÄLLÄ VARUSTETTUIEN SULKURENKAINEN TARKISTAMINEN</p> <p>Tarkista, kuinka portti avautuu käytettäessä lukitusjärjestelmää (lukitusvaippaa tai turvalukitusosalpaa) käyttöoppaan ohjeiden mukaisesti. Tarkista, että lukitusmekanismi vapautettaessa palautuu välittömästi ja automaattisesti paikalleen. Mallit, joissa on ruuvilukitus: tarkista vaipan toiminta kiertämällä se kokonaan auki ja kiinni samalla varmistaen, että päätyrengas ei ole löysä. Kaikki muut mallit: tarkista, että kiinnitysjärjestelmä (vaippa tai turvasalpa) palaa automaattisesti alkuperäiseen asentoonsa vapautuksen jälkeen. Huomio! <u>Tarkista, että porttia ei voi avata, kun lukitusmekanismi on kytkeytynyt käyttöön.</u> Käytä tarvittaessa paineilmaa kaikkien liikkuvien osien puhdistamiseen ja voitelevaa silikonisuihketta niiden voiteluun laitteen käyttöohjeiden mukaisesti.</p>
3.2	<p>SULKUJÄRJESTELMÄN TARKISTAMINEN -RUUVILUKITTEISET SULKURENKAAT</p> <p>Tarkista vaipan toiminta kiertämällä se kokonaan auki ja kiinni. Kun vaippa on ruuvattu kiinni, ruuvien kierteiden ei pitäisi näkyä. Käytä tarvittaessa paineilmaa kaikkien liikkuvien osien puhdistamiseen ja voitelevaa silikonisuihketta niiden voiteluun laitteen käyttöohjeiden mukaisesti.</p>
3.3	<p>KIERRONESTÄJÄN TARKISTAMINEN (JOS SELLAINEN ON)</p> <ul style="list-style-type: none"> • Varmista, että kierronestäjä voi pyöriä vapaasti menemättä jumiin. • Tarkista, että kierronestäjä ei voi liikkua niin paljon, että se peittäisi vihreän kuormituksen ilmaisenrenkaan. Jos näin käy, sulkurengas on altistunut sallittua suuremmalle kuormitukselle: irrota sulkurengas laitteesta ja tarkista (jos sellainen on) siihen kiinnitettyä ollut putoamisen pysäyttävä järjestelmä (esim. sisään kelautuva tarrain) asianmukaisia tarkistusohjeita noudattaen.
3.4	<p>ACL-JÄRJESTELMÄN TARKISTAMINEN</p> <p>Tarkista, että ACL-palkki avautuu oikein ja palautuu alkuperäiseen asentonsa vapautuksen yhteydessä.</p>
3.5	<p>SULKUJÄRJESTELMÄN TARKISTAMINEN - PURISTAMALLA AVATTAVAT KIINNIKKEET</p> <ul style="list-style-type: none"> • Tarkista avautuminen puristamalla kahvat väkisin yhteen. • Varmista, että kahvat vapautettaessa kaksi koukkuu työntyvät asiaankuuluvasti oikeisiin aukkoihinsa.

Tarkastajan arvio poikkeaman vakavuudesta on tehtävä objektiivisten kriteerien ja saadun asiantuntijakoulutuksen perusteella. Valmistaja ei vastaa seikoista, jotka johtuvat käyttäjän tai tarkastamisesta vastaavan epätarkasti kirjaamista tiedoista.

VALOKUVALIITE SULKURENKAAT



Sulkurenkaan merkinnät eivät ole täysin luettavissa.



Rungon kulumiselle alttiissa kohdissa selkeästi erottuvaa kulumista.



Teräskiinnitin täysin syöpyntyt oltuaan pitkään alltiina merivedelle.



Portti tai lukitus eivät toimi oikein mekanismin hapettumisen takia.



Turvasalvalla varustettu kiinnitin, jossa on selkeitä syöpmisen merkkejä.



Sulkurengas, jonka rungossa on selkeästi erottuva painauma/viilto.



Ruuvilukitteinen sulkurengas, jonka vaipassa on selkeitä hapettumisen merkkejä.



Väärän käytön vuoksi erittäin paljon muotoaan muuttanut sulkurengas.



Kaksitoimisella lukituksella varustettuun kiinnittimeen on kohdistunut huomattavia voimia. Runko on silmin nähtäen muuttanut muotoaan ja sulkumekanismi kaksoislukituksella täysin vioittunut.



Sulkurengas, jonka nokka on vaurioitunut lukitusvaipan asennon vuoksi.



Sulkurengas, jonka portti ei ole samassa linjassa rungon kanssa.



Kiinnitin, jonka portti ei enää ole linjassa rungon kanssa huomattavan vääntymisen vuoksi.



Sulkurengas, jonka salpa on täysin jumissa tai jonka salvan jousi on vaurioitunut tai puuttuu.



Perinteinen sulkurengas, jonka portin pään sulkutappi on muuttanut muotoaan.

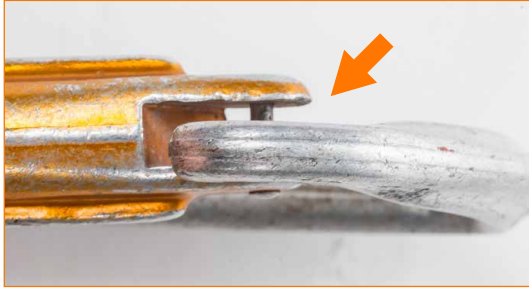


Portin ollessa suljetussa asennossa se ei sulkeudu täysin jättäen hieman rakoa oikein suljettuun asentoon nähden.

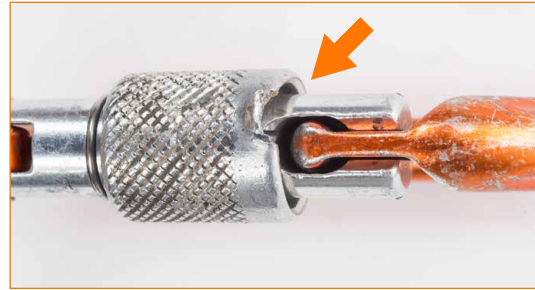


Sulkurengas, jonka portti pysyy auki.

VALOKUVALIITE SULKURENKAAT



Sulkurengas, jonka portissa on liikaa sivuttaista liikkumisvaraa.



Ruuvilukitteinen sulkurengas, jonka vaippa on vakavasti vaurioitunut.



Sulkurengas, jonka vaippa ei palaudu lukkoasentoon automaattisesti. 🛠️ Voitele vaippa käyttöohjeiden mukaisesti. Jos ongelma ei korjaannu kokonaan, hylkää varuste.



Sulkurengas, jonka ruuviportti on pahasti vaurioitunut.



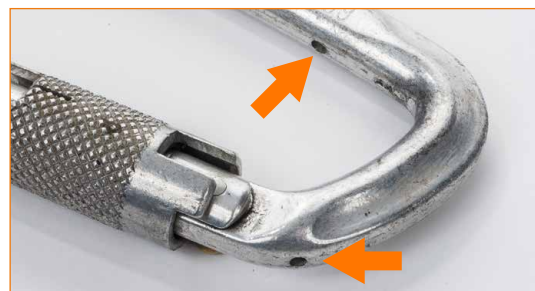
Kaksoislukituksella varustettu kiinnitin, jonka turvasalpa ei palaudu paikoilleen automaattisesti.



Sulkurengas, jonka ACL-palkki on muuttanut muotoaan.



Sulkurengas, jonka ACL-palkki on muuttanut muotoaan.



Sulkurengas, jonka asemointitanko puuttuu.

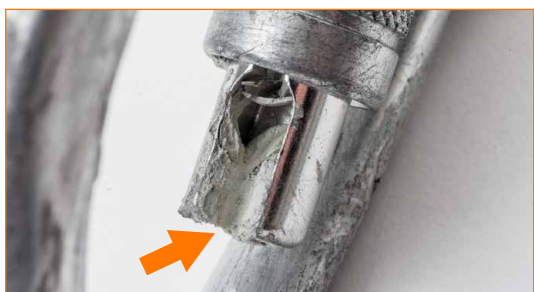
VALOKUVALIITE SULKURENKAAT



Sulkurengas, joka on altistunut sallittua suuremmille kuormille: kierron estäjä voi liikkua niin pitkälle, että se peittää putoamisen ilmaisimen.



Sulkurengas, jonka tappi on kulunut.



Sulkurengas, jonka reiät tai raot ovat tukkeutuneet vierasesineistä.

🔧 Puhdista varuste paineilmalla ja saippualla ja vedellä. Jos ongelma ei korjaannu, hylkää varuste.



Puristamalla avautuva kiinnitin, jonka koukku ei mene aukkoon oikein.



Puristamalla avautuva kiinnitin, jonka koukku ei mene aukkoon oikein.