

HENKILÖNSUOJAINTEN MÄÄRÄAIKAISTARKASTAMINEN

TYÖASEMOINTIKÖYDET/ANKKURI/LASKEUTUMISLAITE,
VASTAAVA KUIN FINCH



LAITTEEN TUNNISTETIETOLOMAKE

Tavaramerkki		Valmistaja	Aludesign S.p.A. Via Torchio 22, 24034 Cisano B.sco (BG) ITALY
Viitestandardit	EN 358, EN 795, EN 12841		

TARKISTETTAVAT KOHTEET

ENSISIJAISET KOHTEET	Runko, sivulevyt, kitkasalpa ja ruuvit, kahva, köysi ja päätteet, sulkurengas.
TOISSIJAISET KOHTEET	/
VAIHDETTAVAT OSAT	Köysi, suojus, sulkurengas, ruuvit.

Täytä tämä tarkastuslomake noudattamalla valmistajan antamaa tarkastusmenettelyä, valokuvia ja ohjeita, jotka ovat ladattavissa osoitteesta www.climbingtechnology.com. **Huomio!** Tarkastajan arvio poikkeaman vakavuudesta on tehtävä objektiivisten kriteerien ja saadun asiantuntijakoulutuksen perusteella. Tuottaja ei vastaa seikoista, jotka johtuvat käyttäjän tai tarkastuksesta vastaavan epätarkasti kirjaamista tiedoista.

LAITTEEN MÄÄRÄAIKAISTARKASTUSLOMAKE

1) HISTORIA JA YLEINEN TARKASTUS

1.1	Tarkista merkintöjen olemassaolo ja lukukelpoisuus. Tarkista erityisesti CE-merkintä ja sovellettava EN normi/standardi.
1.2	Tarkista, ettei laitteen käyttöohjeissa mainittu varastointi-ikä ja/tai käyttöikä ole ylittynyt.
1.3	Tarkista, että laite on ehjä ja ettei siitä puutu osia (vertaa laitetta uuteen tuotteeseen).
1.4	Tarkista, että laitetta ei ole muokattu tehtaan ulkopuolella tai huollettu valtuuttamattoman tahon toimesta (vertaa laitetta uuteen tuotteeseen).
1.5	Tarkista, että laite ei ole ollut mukana poikkeuksellisissa tapahtumassa (esim. putoaminen korkealta tai raju isku). Tapahtumassa laite voi heikentyä huomattavasti alkuperäiseen vahvuuteen nähden, vaikka siinä ei olisikaan näkyviä vikoja tai heikkenemistä.

2) SILMÄMÄÄRÄINEN TARKASTUS

2.1	SÄÄTÖLAITTEEN TARKASTUS <ul style="list-style-type: none">SIVULEVYIT/KITKASALPA/MUOVIOSAT - Tarkista, ettei vääntymiä, murtumia, viiltoja tai teräviä reunoja ole. Varmista, ettei kulumisjälkiä ole, kiinnittäen erityisesti huomiota kohtiin, jotka ovat kosketuksissa köyteen tai sulkurenkaaseen.KITKASALPA - Tarkista, ettei vääntymiä, murtumia tai teräviä reunoja ole. Varmista, että syvyydeltään yli 1 mm:n viiltoja ei ole. Varmista, ettei syvyydeltään yli 1 mm:n kulumisjälkiä ole, kiinnittäen erityisesti huomiota kohtiin, jotka ovat kosketuksissa köyteen tai sulkurenkaaseen.RUUVIT - Tarkista, että ruuvit ovat kunnossa ja ettei sivulevyjen välissä ole välystä.
-----	--

<p>2.2</p>	<p>KÖYDEN TARKISTAMINEN</p> <p>2.2.1 - MANTTELIN TARKISTAMINEN</p> <p>Tutki köysi koko pituudeltaan ja varmista, ettei sen manttelissa ole viiltoja, hankaumia, purkautuneita kohtia, kulumisjälkiä, syöpymistä tai jälkiä kemikaaleista. Tutki myös esim. suojusten alle jäävät alueet.</p> <p>2.2.2 - YTIMEN TARKISTAMINEN</p> <ul style="list-style-type: none"> • Purista köysi peukalon ja etusormen väliin ja liu'uta köysi koko pituudeltaan läpi varmistaen samalla, ettei köydessä ole pehmeitä tai jäykkiä kohtia, rikkoutuneita osia tai pullistumia (joissa ydin tulee esiin). Tutki myös esim. suojusten alle jäävät alueet. • Jos tunnet poikkeamia, taivuttele köyttä niiden kohdalla vaihdellen taitoksen astetta ja varmista, että köysi taipuu tasaisesti. Terävät kulmat tai muodonmuutokset voivat tarkoittaa, että köysi on rikki tai vaurioitunut. <p>2.2.3 - LIITOSKÖYDEN PÄÄN SILMUKAN TARKISTAMINEN</p> <ul style="list-style-type: none"> • KÖYSI - Varmista, ettei viiltoja, hankaumia, purkautuneita kohtia, kulumisjälkiä, syöpymistä tai jälkiä kemikaaleista ole. • SUOJUKSET - Tarkista, ettei suojus ole vaurioitunut ja että siinä ei ole viiltoja, murtumia tai kemikaaleja. • OMMELLUT LIITOKSET - Varmista, ettei katkenneita tai irrallisia lankoja, hapettumista, kulumisjälkiä, hankaumia, syöpymistä tai jälkiä kemikaaleista ole. • KOUSSI - Tarkista, ettei koussi ole vaurioitunut ja ettei siinä ole viiltoja, murtumia tai kemikaaleja. <p>2.2.4 - LUKKOPÄÄTTEEN TARKISTAMINEN</p> <p>Tarkista, että päate on kunnossa ja ettei siinä ole liiallista kulumaa tai jälkiä kemikaaleista. Tunnustele manttelia ja varmista, että köyden pää ulottuu lukkokappaletta pidemmälle.</p> <p>2.2.5 - KÖYSISUOJA</p> <p>Tarkista, ettei köysisuoja ole vaurioitunut ja ettei siinä ole viiltoja, irrallisia lankoja tai liiallista kulumaa. Jos vikoja löytyy, tarkista huolellisesti suojan alla oleva köysi. Jos köysisuoja puuttuu tai on vaurioitunut, asenna tai vaihda suoja.</p> <p><u>Kun tarkistus on tehty:</u> jos köydestä ja/tai suojuksesta löydetään vaurioita, vaihto on mahdollista suorittaa noudattamalla asiakirjassa IST23-7W915CT kuvattua menettelyä ja käyttämällä vain tässä mainittuja vaihto-osia.</p>
<p>2.3</p>	<p>LIITOSKÖYDEN KIINNITTIMEN TARKISTAMINEN (JOS SELLAINEN ON)</p> <p>2.3.1 - RUNGON TARKISTAMINEN</p> <ul style="list-style-type: none"> • Tarkista, ettei muodonmuutoksia, viiltoja, murtumia, syöpymistä tai hapettumista ole. • Varmista, ettei syvydeltään yli 1 mm:n kulumisjälkiä ole, kiinnittäen erityisesti huomiota kohtiin, jotka ovat kosketuksissa köyteen tai muihin laitteisiin. <p>2.3.2 - PORTTIEN/LUKITUSSALPOJEN TARKISTAMINEN</p> <p>Tarkista, ettei muodonmuutoksia, viiltoja, murtumia, syöpymistä tai hapettumista ole. Tarkista myös niittien kunto.</p> <p>2.3.3 - SULKUJÄRJESTELMÄN TARKISTAMINEN</p> <p>Tarkista, että portti avautuu, kun lukitussalpa painetaan, kuten käyttöohjeessa on kuvattu. Tarkista, että portti ja lukitussalpa palautuvat heti automaattisesti alkuperäiseen asentoonsa, kun ne vapautetaan. Tärkeää! Tarkista, että porttia ei voi avata, kun lukitusmekanismi on kytketty käyttöön. Voitele liikkuvat osat tarvittaessa laitteen käyttöohjeiden mukaisesti.</p>
<p>2.4</p>	<p>TARKISTA SÄÄTÖLAITTEEN SULKURENGAS</p> <ul style="list-style-type: none"> • Tarkista, että EN 362:n mukainen ovaali sulkurengas, jossa on oikea sarjanumero, on paikallaan. Jos sulkurengas on muu kuin alkuperäinen, vaihda sen tilalle oikea EN 362:n mukainen ovaali sulkurengas, jonka sarjanumero tulee merkitä tarkastuslomakkeen huomautuksiin. • Tarkista sulkurenkaan kunto noudattamalla tarkastusmenettelyä ja ohjeita.

HENKILÖNSUOJAITEN MÄÄRÄAIKAISTARKASTAMINEN

TYÖASEMOINTIKÖYDET/ANKKURI/LASKEUTUMISLAITE,
VASTAAVA KUIN FINCH



3) TOIMINNALLINEN TARKISTUS	
3.1	<p>LIUKUMISEN TARKISTUS</p> <p>Kiinnitä laitteen päätekiinnitin ankkuripisteeseen. Pidä säätölaitteen sulkurenkaasta kiinni yhdellä kädellä ja paina sitä alaspäin. Lyhennä köyden vapaata puolta ja varmista, että se kulkee lyhennyksen aikana ja pysähtyy, kun se vapautetaan.</p>
3.2	<p>LUKITUKSEN TARKISTUS</p> <p>Vedä säätölaitteen sulkurengasta voimakkaasti alas ja varmista, että laite pysyy lukittuna. Köysi voi liukua tähän suuntaan vain, kun laitetta käytetään manuaalisesti käyttöohjeiden mukaan.</p>
3.3	<p>VAPAUTUKSEN TARKISTUS (Finch-malli)</p> <p>Pidä säätölaitteen sulkurenkaasta kiinni yhdellä kädellä ja paina sitä alaspäin. Pidä toisella kädellä kiinni säätölaitteesta, kierrä sitä hieman ja tarkista samalla, että köyden vapautus onnistuu oikein.</p>
3.4	<p>OHJAUSKAHVAN TARKISTUS (Finch+ -malli)</p> <p>Tarkista, että ohjaukskahva pääsee kääntymään ja palautumaan automaattisesti ilman esteitä. Tarvittaessa puhdista paineilmalla ja voitele silikonipohjaisella spray-öljyllä laitteen käyttöohjeiden mukaisesti.</p>
3.5	<p>VAPAUTUKSEN TARKISTUS (Finch+ -malli)</p> <p>Pidä säätölaitteen sulkurenkaasta kiinni yhdellä kädellä ja paina sitä alaspäin. Pidä toisella kädellä kiinni ohjaukskahvasta, kierrä sitä hieman ja tarkista samalla, että köyden vapautus onnistuu oikein.</p>
3.6	<p>KIINNITYSRUUVIEN TARKISTUS</p> <p>Tarkista kahden kiinnitysruuvien oikea kiristys momenttiavaimella:</p> <ul style="list-style-type: none">• suuri ruuvi: 3 Nm;• pieni ruuvi: 1,8 Nm. <p>Jos ruuvit on tarpeen vaihtaa, uusien ruuvien kierteisiin täytyy lisätä ruuvilukitetta.</p>

Tarkastajan arvio poikkeaman vakavuudesta on tehtävä objektiivisten kriteerien ja saadun asiantuntijakoulutuksen perusteella. Tuottaja ei vastaa seikoista, jotka johtuvat käyttäjän tai tarkastamisesta vastaavan epätarkasti kirjaamista tiedoista.

VALOKUVALIITE

TYÖASEMOINTIKÖYDET/ANKKURI/LASKEUTUMISLAITE, VASTAAVA KUIN FINCH



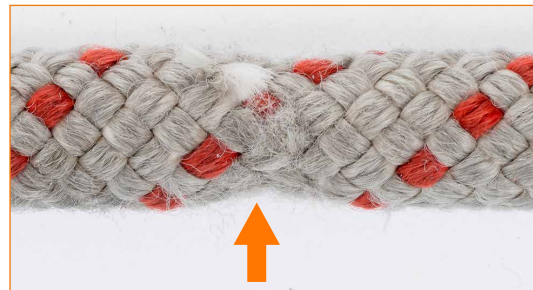
Köysi on kulunut.



Köyden mantteli on vaurioitunut: köyden ydin on näkyvässä.



Köysi on vaurioitunut. Katso, miten vahingoittumattoman osan taitos (taittuu tasaisesti, alla vasemmalla) poikkeaa vaurioituneen osan taitoksesta (taittuu epätasaisesti, yllä oikealla).



Köyden ydin on vaurioitunut. Tällaiset vahingot havaitaan parhaiten köyttä tunnustelemalla, mutta köydessä on myös nähtävissä lievä kaventuma.



Säätimen salpa on erittäin kulunut: katso, miten uuden laitteen salpa (oikealla) poikkeaa kuluneesta laitteesta (vasemmalla).



Päätelenkki on vaurioitunut: koussi ja kutistepinta puuttuvat osittain, tikkaus ja köysi ovat kuluneet ja merkintälappu on lukukelvoton.



Säätimen ruuvi on löysällä.

🔧 Lisää kierteisiin matalalujuksista ruuvilukitetta ja kiristä tiukaksi.



Säätimen ruuvi puuttuu.

🔧 Asenna tilalle ilmoitettu varaosa. Lisää kierteisiin matalalujuksista ruuvilukitetta ja kiristä tiukaksi.

VALOKUVALIITE

TYÖASEMOINTIKÖYDET/ANKKURI/LASKEUTUMISLAITE,
VASTAAVA KUIN FINCH



Köyden ydin tulee esiin.



Selvä palojälki suojuksessa. **Tärkeää!** Tarkista köysi koko pituudeltaan: köysi on voinut vaurioitua samalla tavalla kuin suojuskin.



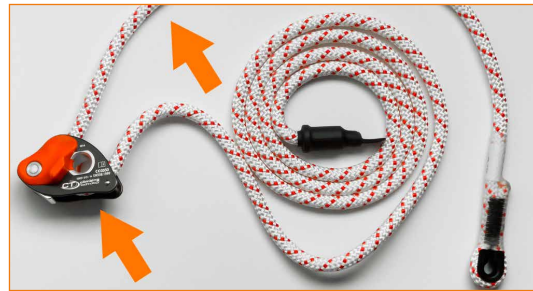
Selvä palojälki suojuksessa. **Tärkeää!** Tarkista köysi koko pituudeltaan: köysi on voinut vaurioitua samalla tavalla kuin suojuskin.



Köysi on erittäin likainen, ja siinä on jälkiä vieraista kemikaaleista.



Säätimen salpa on jumiutunut vierasesineen tai keräytyneen aineksen vuoksi.



Säätimen sulkurengas ja köyden suojus puuttuvat.
🔧 Jos muita vikoja ei ole, asenna puuttuvien osien tilalle ilmoitetut varaosat.

