

HENKILÖNSUOJAINTEN MÄÄRÄAIKAISTARKASTAMINEN TYÖ-, PELASTUS- JA KIIPEILYVALJAAT



LAITTEEN TUNNISTETIETOLOMAKE

| | | | |
|-----------------|--|------------|---|
| Tavaramerkki | | Valmistaja | Aludesign S.p.A. Via Torchio 22, 24034 Cisano B.sco (BG) ITALY |
| Viitestandardit | EN 358, EN 361, EN 813, EN 1497, EN 1498, EN 12277 | | |

TARKISTETTAVAT KOHTEET

| | |
|----------------------|--|
| ENSISIJAISET KOHTEET | Hihnat, turvatikkaukset, kiinnitysrenkaat, soljet. |
| TOISSIJAISET KOHTEET | Pehmusteet, varustelennkit, joustavat hihnat, näiden komponenttien tikkaukset. |
| VAIHDETTAVAT OSAT | / |

Täytä tämä tarkastuslomake noudattamalla valmistajan antamaa tarkastusmenettelyä, valokuvia ja ohjeita, jotka ovat ladattavissa osoitteesta www.climbingtechnology.com. **Huomio!** Tarkastajan arvio poikkeaman vakavuudesta on tehtävä objektiivisten kriteerien ja saadun asiantuntijakoulutuksen perusteella. Valmistaja ei vastaa seikoista, jotka johtuvat käyttäjän tai tarkastuksesta vastaavan epätarkasti kirjaamista tiedoista.

LAITTEEN MÄÄRÄAIKAISTARKASTUSLOMAKE

| | |
|----------------------------------|--|
| 1) HISTORIA JA YLEINEN TARKASTUS | |
| 1.1 | Tarkista merkintöjen olemassaolo ja luettavuus. Tarkista erityisesti CE-merkintä ja sovellettava EN normi/standardi. |
| 1.2 | Tarkista, ettei laitteen käyttöohjeissa mainittu varastointi-ikä ja/tai käyttöikä ole ylittynyt. |
| 1.3 | Tarkista, että laite on ehjä ja ettei siitä puutu osia (vertaa laitetta uuteen tuotteeseen). |
| 1.4 | Tarkista, että laitetta ei ole muokattu tehtaan ulkopuolella tai huollettu valtuuttamattoman tahon toimesta (vertaa laitetta uuteen tuotteeseen). |
| 1.5 | Tarkista, että laite ei ole ollut mukana poikkeuksellisissa tapahtumassa (esim. putoaminen korkealta tai raju isku). Tapahtumassa laite voi heikentyä huomattavasti alkuperäiseen vahvuuteen nähden, vaikka siinä ei olisikaan näkyviä vikoja tai heikkenemistä. |
| 2) SILMÄMÄÄRÄINEN TARKASTUS | |
| 2.1 | HIHNOJEN TARKISTUS Varmista, ettei viiltoja, hankaumia, irrallisia lankoja, kulumisjälkiä, palojälkiä tai jälkiä kemikaaleista ole. Tarkista lantiovyön nauha, jalkalennkit, olkahihnat, osien väliset liitoselementit ja mahdolliset tekstiiliset kiinnityslenkit ja joustavat osat. Tarkista erityisesti osat, jotka jäävät piiloon solkien, kiinnityspisterenkaiden ja pehmusteiden alle tai risteävien hihnojen taakse. Varoitus! <u>Tarkista nauhat huolellisesti säätösolkien sekä rintaosan ja lantiovyön yhdistävän kiinnittimen lähellä (mikäli valjaissa sellaiset on).</u> |
| 2.2 | TURVATIKKAUSTEN TARKISTUS Turvatikkaukset eroavat muista ompeleista: niissä käytetään paksumpaa lankaa ja suurempaa tikkausta, ja niiden väri poikkeaa hihnan väristä. Varmista, ettei viiltoja, irrallisia tai purkautuneita lankoja, kulumisjälkiä, hankaumia, syöpymistä tai jälkiä kemikaaleista ole. Tarkista tikkaukset jalkalennkeistä, lantiovyöstä, olkahihnoista ja muista liitoshihnoista sekä mahdollisista kudotusta kankaasta tehdyistä kiinnityspisteistä. Tarkista erityisesti kiinnityspisteiden/-lenkkien tikkaukset, hihnojen risteämiskohtien tikkaukset ja tikkaukset, jotka jäävät piiloon solkien ja pehmusteiden alle. |

HENKILÖNSUOJAINTEN MÄÄRÄAIKAISTARKASTAMINEN TYÖ-, PELASTUS- JA KIIPEILYVALJAAT

| | |
|-----------------------------|--|
| 2.3 | <p>METALLIOSIEN TARKISTUS (ESIM. KIINNITYSPISTEET JA SOLJET)</p> <p>Tarkista kaikki kiinnityspisteet: vatsan, sivujen, rinnan ja selän kohdalta. Tarkista kaikki valjaassa olevat soljet: lantiovyöltä, jalkalenneistä, olkahihnoista ja muista kiinnityshihnoista. Varmista, etteivät ne ole vääntyneet ja ettei niissä ole viiltoja, murtumia, hapettumista tai syöymistä. Varmista, ettei aukkoihin ole kertynyt vierasesineitä.</p> |
| 2.4 | <p>MUIDEN KOMPONENTTIEN TARKISTUS</p> <ul style="list-style-type: none"> Tarkista lantiovyön, jalkalenneiden ja olkahihnojen pehmusteiden kunto. Varmista, ettei viiltoja, hankaumia, irrallisia lankoja, kulumisjälkiä, syöymistä tai jälkiä kemikaaleista ole. Tarkista myös näiden komponenttien tikkaukset. Tarkista varustelenkit. Varmista, ettei viiltoja, hankaumia, irrallisia lankoja, kulumisjälkiä, syöymistä tai jälkiä kemikaaleista ole. Tärkeää! Vaikka varustelenkit eivät ole rakenteellisia komponentteja, ne ovat vaurioituessaan vaarallisia, sillä niihin kiinnitetyt tarvikkeet voivat pudota. On suositeltavaa poistaa turvattomat varustelenkit ja mainita tästä muutoksesta määräaikaistarkastuslomakkeella. Tarkista hihnojen pidikelenkit (ei-rakenteellinen elementti). Varmista, ettei viiltoja, hankaumia, irrallisia lankoja, kulumisjälkiä, syöymistä tai jälkiä kemikaaleista ole. |
| 3) TOIMINNALLINEN TARKISTUS | |
| 3.1 | <p>LUKITUSSOLJET</p> <p>Tarkista, että lukitussoljet avautuvat ja lukittuvat oikein ilman rajoituksia.</p> |
| 3.2 | <p>SÄÄTÖSOLJET</p> <p>Lantiovyön, jalkalenneiden ja olkahihnojen säätösolkien tulee mahdollistaa säädöt ilman rajoituksia. Niiden tulee pitää hihna tukevasti paikallaan ja vapauttaa hihna vain, kun ne avataan manuaalisesti.</p> |
| 3.3 | <p>JOUSTAVAT HIIHNAT</p> <p>Jalkalennejä tukevien joustohihnojen tulee olla vahingoittumattomia ja toimia oikein.</p> |
| 3.4 | <p>RINTALIITÄNTÄ (JOS SELLAISEN ON)</p> <ul style="list-style-type: none"> Tarkista, että valjaiden alaosa on kytketty oikein rintavaljasosaan ohjeiden mukaisesti. Varmista, että Pillar Evo SGL -sulkurengas on paikallaan. Tärkeää! Jos asennettu sulkurengas poikkeaa alkuperäisestä, vaihda sen tilalle uusi Pillar Evo SGL -sulkurengas, jonka sarjanumero tulee merkitä tarkastuslomakkeen huomautuksiin. Tarkista sulkurengas noudattamalla sulkurenkaiden <u>tarkastusmenettelyä</u> ja <u>ohjeita</u>. |

Tarkastajan arvio poikkeaman vakavuudesta on tehtävä objektiivisten kriteerien ja saadun asiantuntijakoulutuksen perusteella. Tuottaja ei vastaa seikoista, jotka johtuvat käyttäjän tai tarkastuksesta vastaavan epätarkasti kirjaamista tiedoista.

VALOKUVALIITE

TYÖ-, PELASTUS- JA KIIPEILYVALJAAT



Hihna on murskautunut.



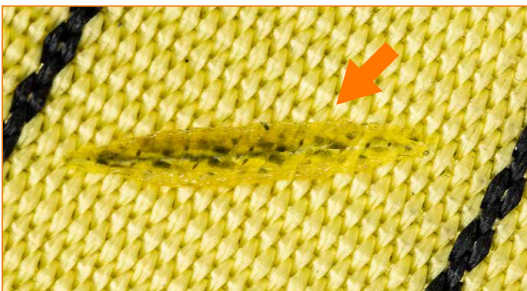
Hihnassa on pieni repeämä ulkoreunalla.



Hihnan läpi on reikä.



Hihnaan on tullut palojälkiä, sillä se on ollut lämmönlähteen lähellä.



Hihna on palanut tultuaan kosketuksiin kuuman esineen kanssa.



Hihna on erittäin kulunut rintakiinnityspisteen läheltä.



Hihnnot ovat erittäin kuluneet risteymiskohdastaan.



Hihnassa on selvästi irrallisia lankoja.

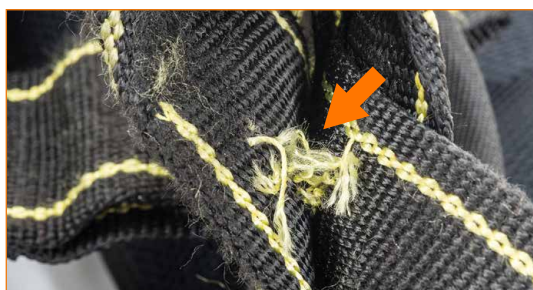
VALOKUVALIITE TYÖ-, PELASTUS- JA KIIPEILYVALJAAT



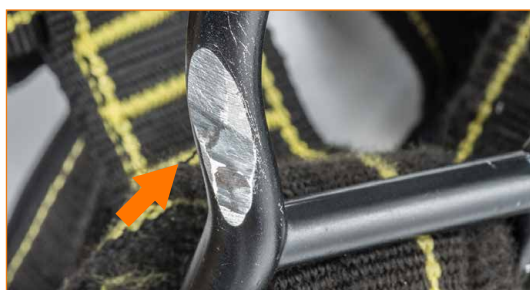
Turvattikkaukset ovat kuluneet.



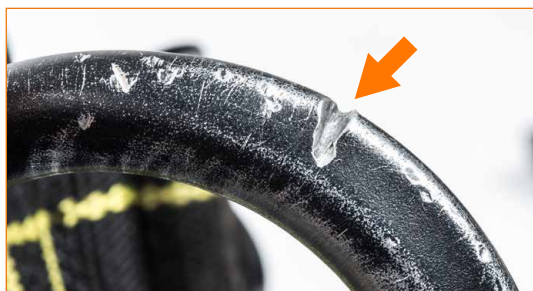
Turvattikkaukset ovat katkenneet.



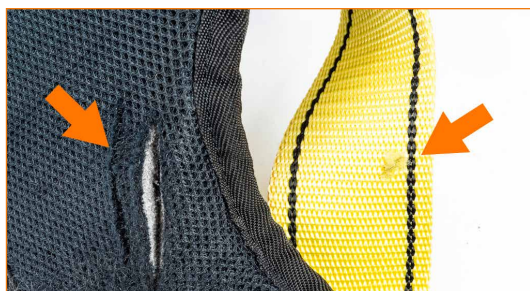
Turvattikkaukset ovat katkenneet.



Kiinnityspisteessä on selviä kulumisjälkiä.



Kiinnityspisteessä on leikkauksijälkiä.



Vaurioitunut pehmuste. Tärkeää! Tarkista huolellisesti kaikki rakenteelliset hihnat, jotka sijaitsevat pehmusteen ylä- tai alapuolella. Kuvassa näkyy pieni viilto hihnan oikealla puolella.



Erittäin kulunut pehmuste. Ei-rakenteellisten komponenttien kulumista ei pidä vähätellä, koska se on osoitus laitteen yleisestä kulumisesta.